



紋小の子

令和7年度
学校便り
3月24日発行
NO.13

令和7年度 学校教育の重点キーワード

『つなぐ』 つなげよう つながろう はげましあって頑張りよう

ありがとうございました

紋別市立紋別小学校長 岡内 知也

3月19日(木)、第133回卒業証書授与式が行われ、6年生46名が紋別小学校から巣立ちました。ご多用の中、来校いただいた来賓ならびに保護者・地域の皆様、本当にありがとうございました。

6年生は、証書授与や呼びかけなど、最高学年として立派な姿を見せてくれました。また、3～5年生も最後までしっかりと式に参加し、6年生の卒業を祝うことができました。在校生や教職員が「6年生のために」という思いをもって準備をすすめ、その思いが6年生や参加された方にも伝わる式となりました。6年生に向けた在校生のメッセージも心がこもった素晴らしいものでした。

式辞では、これからの予測困難な時代を生き抜くために、「4つのこと」ができるようになってほしいと話をしました。「人を大切にすること」「自分の考えをもつこと」「自分を表現すること」「挑戦すること」、どれも難しいことですが、意識するだけでも大きく違うので、大切にしてくださいと思います。そして、6年生には、小学校で学んだことを生かし、4月から始まる中学校生活を大いに楽しみ、活躍してくれることを期待しています。

本日24日(火)には、修了式を行い、1～5年生が通知表を受け取りました。全てのお子さんの通知表を読ませていただきましたが、どの子も本当によく頑張り、成長したことが文面からも伝わってきました。4月には進級し、1学年ずつお兄さん、お姉さんになります。明日からの春休みは、短い期間ですが次の学年の準備をするための大切な休みとなります。苦手な教科や単元の復習に取り組み、「次の学年では〇〇を頑張りたい」「〇〇をできるようになりたい」など、新しい学年での目標をしっかりと立ててほしいと思います。そして、4月6日(月)は、明るく元気に登校してくれることを楽しみにしています。

最後になりますが、保護者・地域の皆様におかれましては、今年度も本校の教育活動に対し、ご理解とご協力をいただきありがとうございました。子ども達は、この1年間本当によく頑張り成長しました。本日配布の通知表をご覧ください、ご家庭でもお子さんの頑張りをおいに認め、褒めていただき、新年度への意欲につなげていただければと思います。また、学校でも春休み中の過ごし方について話をしますが、休み中も規則正しい生活を送るなど、4月から元気にスタートができるよう、お声がけいただければと思います。新年度も変わらぬご支援とご協力をお願いし、年度末の挨拶といたします。1年間ありがとうございました。

お世話になりました

紋別小学校から転出、退職する職員を紹介いたします。

役職	氏名	異動先
教頭	永井 啓	網走市立白鳥台小学校
教諭	近江 諒太	千歳市立桜木小学校
	稲葉 圭哉	湧別町立ゆうべつ学園（前）
	高橋 臣	札幌市立北光小学校
	中村 千景	興部町立興部小学校
	中林 澄子	紋別市立南丘小学校
	折出 悠	退職
養護教諭	佐藤 恭子	湧別町立ゆうべつ学園（後）
栄養教諭	吉村 彩	北見市立北光小学校
事務主任	及川 雅史	北広島市立大曲中学校
支援員	山中 秀美	紋別市立紋別中学校
さくら児童園	鷲尾 杏奈	どんぐり児童園

地域・保護者の皆様には温かく接していただき本当にありがとうございました。4月には新しいスタッフが着任します。引き続き紋別小学校をどうぞよろしく願います。

始業式・入学式について

4月3日（金）入学式前日準備のため、新6年生のみ9時登校となります。4月6日（月）の新2～6年生の登校時刻は8時10分です。

3月24日現在

児童数 269名
PTA戸数 211戸

4月の行事予定

日	曜	行事予定	日	曜	行事予定
1	水	学年始休業	16	木	2計測（1年）
2	木		17	金	2計測・視力検査（2年）
3	金	入学式前日準備（新6年登校日）	18	土	
4	土		19	日	
5	日		20	月	交通安全教室（1～3年） 委員会①
6	月	着任式・始業式・入学式	21	火	全校朝会① 聴力検査（2年）
7	火		22	水	聴力検査（3年）
8	水	2計測・視力検査（6年）	23	木	6年全国学力学習状況調査 聴力検査（5年）
9	木	2計測・視力検査（5年）	24	金	1年生を迎える会
10	金	2計測・視力検査（4年）	25	土	
11	土	全校参観日・PTA総会	26	日	
12	日		27	月	
13	月	振替休業日	28	火	
14	火	2計測・視力検査（3年）	29	水	昭和の日
15	水	聴力・視力検査（1年） 1年個人面談（～21日）	30	木	

令和7年度 学校評価（後前・期期比較）について

保護者の皆様には、12月実施の保護者アンケートにご協力いただき誠にありがとうございました。
 本校では、学校教育法施行規則に基づき、学校評価を行っております。今回は、職員による自己評価、児童および保護者アンケートを実施しましたので、前期との結果比較、分析を皆様にお知らせいたします。

アンケートを生かして、さらに良い学校を作っていくよう今後も努力いたします。

A そう思う B どちらかと思う C どちらかといえば思わない D そう思わない

E わからない（保護者アンケートのみ）

※表の数字はA4点、B3点、C2点、D1点とし、その平均の数値です。満点は4となります。

保護者回答率 前期（7月）44% 後期（12月）48%

1. 自ら学び子～確かな学力の育成をめざす教育の推進（学力向上、学習環境の充実、授業改善）

		児童		保護者		教師	
		前期	後期	前期	後期	前期	後期
①	（児童）あなたは、きめられた学習用具を準備していますか。 （教師）学校は、学級掲示や学習用具の指導により、授業に集中できる環境づくりに努めている。	3.7	3.5			3.4	3.4
②	（児童）あなたは、課題を意識して学習に取り組んでいますか。 （保護者）学校は、わかりやすい授業を行うなど、基礎的・基本的な学力を身に付けるための学習活動を工夫していますか。 （教師）学校は、授業課題の明記、学習のまとめ等、子供たちがわかりやすい授業づくりに努めている。	3.5	3.3	3.5	3.4	3.4	3.6
③	（児童）あなたは、クロームブックを使うことで、学習がよりわかるようになりましたか。 （保護者）学校は、学習用端末を使った学習を推進していますか。 （教師）学校は、一人一台端末を活用した学習活動に取り組んでいる。	3.6	3.4	3.6	3.5	3.6	3.6
④	（児童）あなたは、自分できめた家庭学習に取り組んでいますか。 （保護者）学校は、子供たちが家で学習に取り組めるように工夫していますか。（家庭学習など） （教師）学校は、子供たちが自ら家庭学習に取り組めるように工夫している。	3.4	3.4	3.2	3.1	3.0	3.1

◎学校より

- ・12月に、算数の公開研究会を行いました。子供たちとの信頼関係があること、その学習によって、どんなことができるようになるのかを児童がイメージできることなど、児童が楽しく授業に取り組むことができるようにこれからも授業力向上に努めます。

◎自由記述より

◇クロームブックは、教育委員会の方であらかじめ予備を購入しておりますが、破損するたびに購入できるわけではありません。予備の準備をする前に、道具を大事に扱うことを指導していきます。また、児童には、個人のgoogleアカウントがあります。そのアカウントを使うことで、ご自宅のパソコンやタブレットからでもアクセスすることが可能となっております。

◇字を書く活動を増やすべき、使い方を指導してほしいという意見がありました。今までは、クロームブックを使うことを目標としてきました。ある程度使えるようになった今、活動によってクロームブックを使った方がよいもの、ノートやプリント、教科書などの紙を使った方がよいものが見えてきています。今後は、クロームブックの『利活用』が目標となります。両方の良さを生かしてバランスの取れた授業づくりを目指します。

		児童		保護者		教師	
		前期	後期	前期	後期	前期	後期
⑤	（児童）あなたは、目標に向かって、最後までやりぬくことができましたか。 （保護者）学校は、子供たちの豊かな心を育むための教育活動を工夫していますか。 （教師）学校は、児童が自他の尊重や粘り強く取り組むことができるような教育活動を計画し、取り組んでいる。	3.4	3.3	3.4	3.3	3.0	3.1
⑥	（児童）あなたは、まわりの人や相手のことを考えて行動することができますか。 （保護者）学校に相談した時に、職員は適切に対応していると思えますか。 （教師）学校は、Q-Uやアンケートなどを活用した実態把握により、個を大切にされた学級経営に努め、いじめや不登校等の対応及び未然防止に組織的に取り組んでいる。	3.4	3.3	3.5	3.4	3.5	3.6

2. やさしい子～豊かな人間性と感性を育む教育の推進（道徳教育、いじめ対応）

◎学校より

- ・今年度は、最後まで粘り強くやり抜くこと、他者の尊重を目標に道徳や行事、日常の指導に取り組んできました。
- ・今年度から、いじめ調査が年3回に増えました。その他Q-U調査、長期休業明けの心の健康観察など子供、学級の実態の把握やいじめの早期対応、不登校の未然防止に努めてきました。今後もきめ細かい対応を心がけていきます。

3. たくましい子～心身の健やかな成長を促す教育の推進（体力向上、安全教育）

		児 童		保 護 者		教 師	
		前期	後期	前期	後期	前期	後期
⑦	(児童) あなたは、体育の授業やふだんの生活で、楽しく運動していますか。 (保護者) 学校は、運動に親しみ、進んで体を動かす子供の育成に取り組んでいますか。 (教師) 学校は、体育の授業や体育的行事において、学習課題を設定して指導している。	3.6	3.5	3.4	3.2	3.3	3.5
⑧	(児童) あなたは、『早寝、早起き、朝ご飯』ができていますか。 (保護者) 学校は、生活習慣を整えることの大切さについて、指導や声かけを行っていますか。 (教師) 学校は、栄養教諭と連携した食育指導など、正しい生活習慣の醸成に取り組んでいる。	3.1	3.0	3.3	3.3	3.7	3.7
⑨	(児童) あなたは、安全に気をつけて、学習したり、遊んだりしていますか (保護者) 学校は、学習に適した教育環境づくりや、安全を守る取組を進めていると思いますか。 (教師) 学校は、子供たちが安心して活動できる学校づくりを進めるため、施設・設備の点検を行っている。	3.6	3.5	3.4	3.3	3.6	3.5

◎学校より

- ・令和6年度の体力テストの結果から、今年度の体育の授業の目標を『運動量の確保と瞬発力、投げる力の向上』と設定して1年間取り組んできました。来年度も、令和7年度体力テストの分析を通して取り組む活動の重点を決めて、体育の授業に取り組みます。
- ・生活リズムチェックシートの結果を見ますと、学年が上がるにつれてメディア（テレビ・ゲーム・スマホ等）に接する時間が長くなり、結果として睡眠時間が減少する傾向が見られます。遅刻が常習化したり、授業に集中できないなど。学習や生活習慣に深刻な影響が出てきます。次年度も、生活リズムの見直しに関わる活動を定期的に行いたいと考えております。

4. 地域とともにある・信頼される学校づくりの推進

		児 童		保 護 者		教 師	
		前期	後期	前期	後期	前期	後期
⑩	(保護者) 学校は、学校だより、学年・学級通信、個人面談等で教育活動や子供たちの様子を伝えてありますか。 (教師) 学校は、学校だより、ホームページ、学年・学級通信、懇談会等で学校の教育活動や子供たちの様子を伝えるなど、積極的に発信している。			3.7	3.5	3.4	3.5
⑪	(児童) あなたは、学習を通して、紋別のことがよくわかりましたか。 (保護者) 学校は、地域の人や物を活用して教育を行っていますか。 (教師) 学校は、地域素材を活用したり、地域の人と関わったりする学習を行っている。	3.7	3.6	3.4	3.3	3.3	3.6

◎学校より

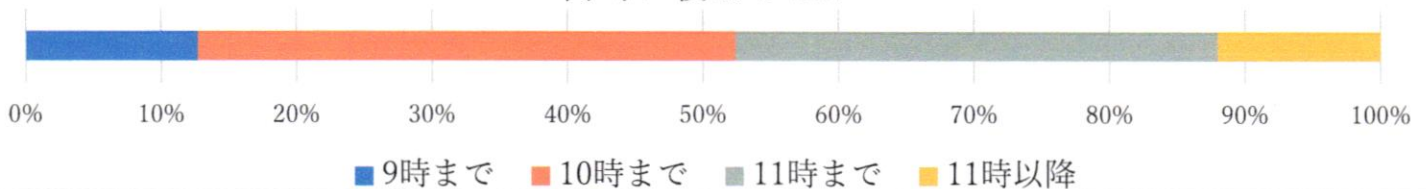
- ・秋以降、悪天候や感染症により臨時休校が相次ぎ、『tetoru』を通じて臨時休校や学校再開のお知らせを行いました。次年度は、学校だよりをtetoruによる配信とホームページのみに切り替えます。
- ・前期にもお知らせしましたが、写真撮影に規制がかかっており、ホームページの更新が滞っております。次年度以降は、撮影器具等を整え、更新作業を行っていきます。また、学級通信等のカラー版は、クロームブックのクラスルームにありますので、ぜひご覧ください。
- ・今年度も、『紋育バンク』等を通じた地域の学習や地域人材の活用に取り組みました。また、保護者の方を講師に迎えた授業や、海上保安庁の出前授業、人権教室など、新しい活動も始めました。次年度以降も、学校運営協議会などの力を借りながら、地域人材や活動の発掘を続けていきたいと考えております。

生活リズムチェックシートの結果について

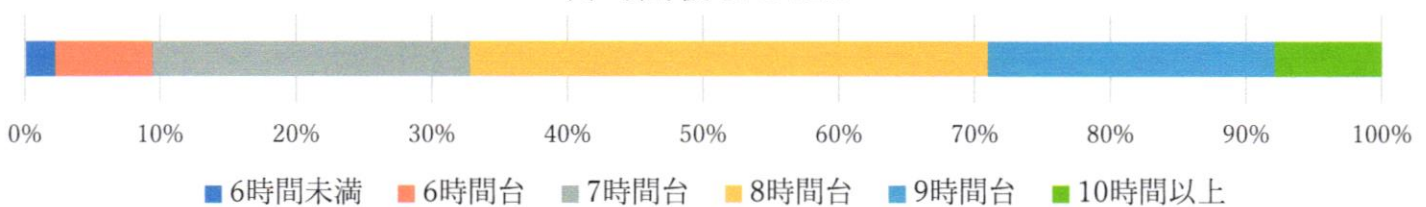
12月1日（月）から5日（金）まで、児童の実態を把握し、規則正しい生活を送ることができるようになることを目的に生活リズムチェックシートの取組を行いました。紋別中学校区各校との小中連携の取組として、紋別中学校のCBS（超勉強週間・中間、期末試験の時期に相当）に合わせて実施しました。今回の結果をお子さんと話題にして、日頃から規則正しい生活ができるよう取り組んでください。

1 睡眠、朝食に関わること

何時に寝ましたか



何時間寝ましたか



寝る時刻は、学年が上がるにつれて遅くなる傾向があります。3年生までは9時台、4年生以上になると、10時台に寝る児童が多くなります。6年生は、11時以降に寝る児童が多いです。

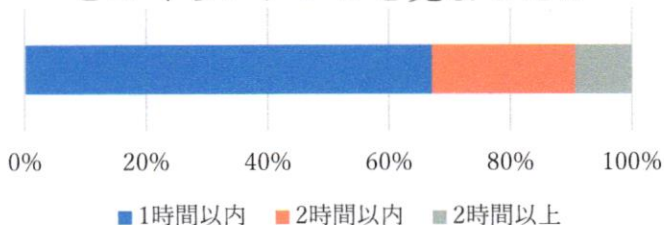
睡眠時間は、学年が上がるにつれて短くなっています。5年生までは8時間程度、6年生は7時間程度が平均となっています。8時間未満だと小学生の場合は睡眠不足傾向といえます。

厚労省『健康づくりのための睡眠ガイド2023』によると、小学生の理想的な睡眠時間は9～12時間となっております。9時間以上の睡眠時間を確保できるよう、寝る時間の調節をしましょう。

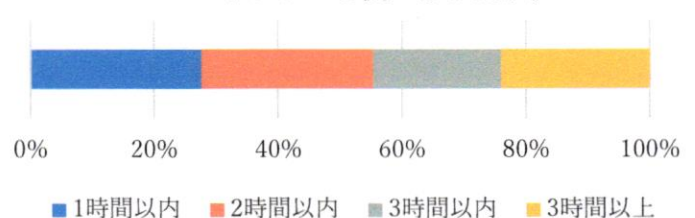
朝食については、9割以上の児童がきちんと食べてから登校していることがわかりました。

2 メディアの視聴に関すること

どのくらいテレビを見ましたか

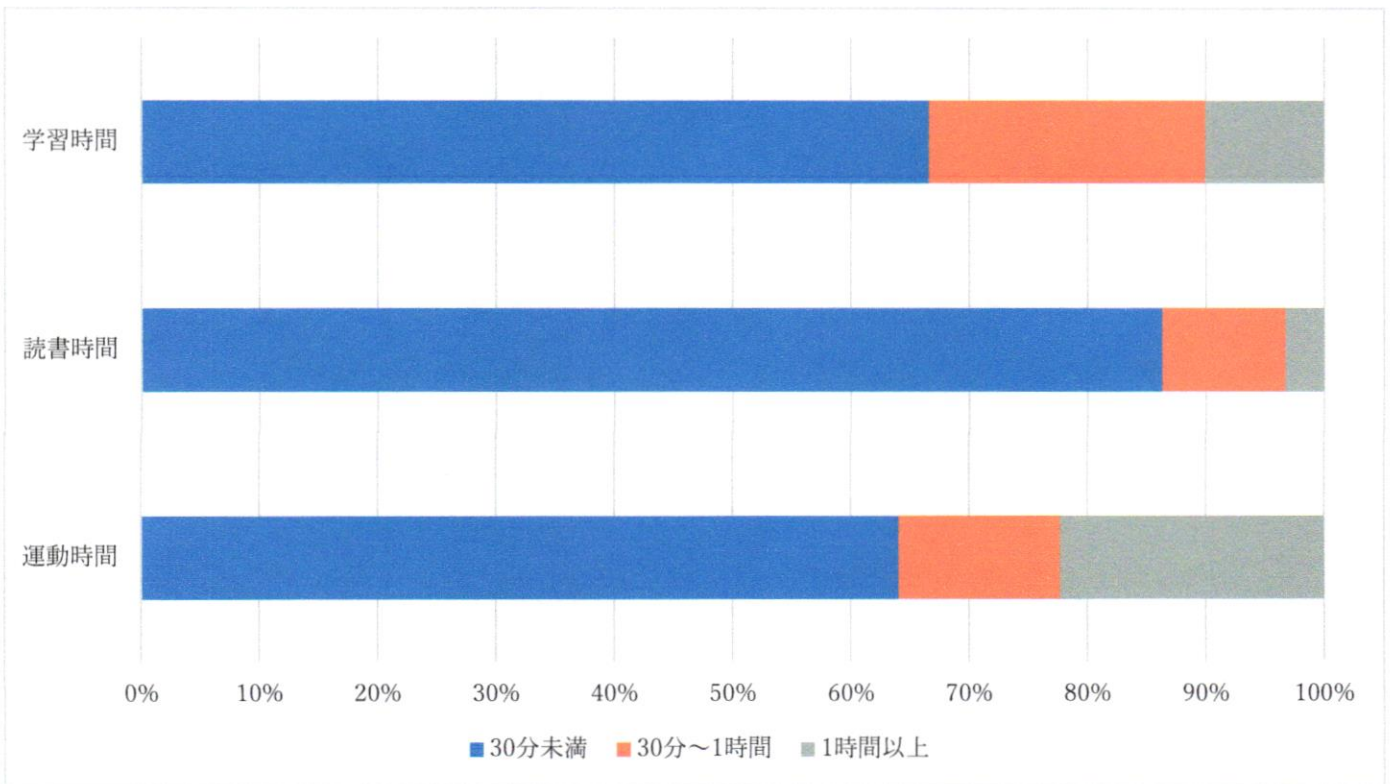


どのくらいゲーム機、タブレット、スマートフォンを使いましたか。



テレビの視聴時間については、学年が下がるほどテレビを見ていない児童が増える傾向です。一番多く視聴している5年生でも1時間程度となっています。一方、ゲーム、スマホ、タブレットについては、高学年児童の3割以上が3時間以上利用しています。睡眠時間の不足とも関連がありそうです。全国学力学習状況調査によると、1日3時間以上メディアを利用する児童の割合は全国で約30%となっており、やや多い傾向が見られます。ご家庭でのテレビゲームやスマートフォン利用の約束事を作るなどして、1日2時間を超えないようにしましょう。

3 学習と読書、運動に関わること



学習時間の平均は、3・4年生が15分程度、5年生が20分程度、6年生が10分未満となっております。全国学力学習状況調査によると、6年生の場合、北海道で30分以上学習している児童は80%以上となっており、家庭学習の時間が圧倒的に不足しています。

読書時間については、3、4、5年生は、読書をしていない児童が半数近く、または半数を超え、6年生は、7割程度となっております。

運動時間については、4、5年生は、運動しない児童と1時間以上運動する児童で二極分化が見られます。3、6年生は、全く運動していない児童が多い傾向が見られます。

北海道がめざす時間

学習時間

1日あたり 学年×10+10分

読書時間

1日あたり 10分以上

運動時間

1日あたり 60分以上

メディア利用時間

1日あたり 2時間以内